

Экономические индикаторы
Денежный рынок

Показатель	Посл.	Пред.	Нач. мес.	Нач. года
Курс ЦБ USD/RUR	24.5123	24.6232	24.6724	26.3311
Курс ЦБ EUR/RUR	35.8517	35.7455	35.6492	34.6965
Курс EUR/USD	1.4626	1.4517	1.4449	1.3273
Ставка Fed Funds	4.50	4.50	4.50	5.25
Ставка ЕЦБ	4.00	4.00	4.00	3.50

Остатки на кор/сч ЦБ (млрд. рублей)

Показатель	Посл.	Пред.	Нач. мес.	Нач. года
ТТо России	537.8	514.1	510.1	638.1
ТТо Москве	379.6	364.2	352.9	481.6
Депозиты банков	106.8	103.3	102.1	98.1

Межбанковский рынок и мировые индикаторы

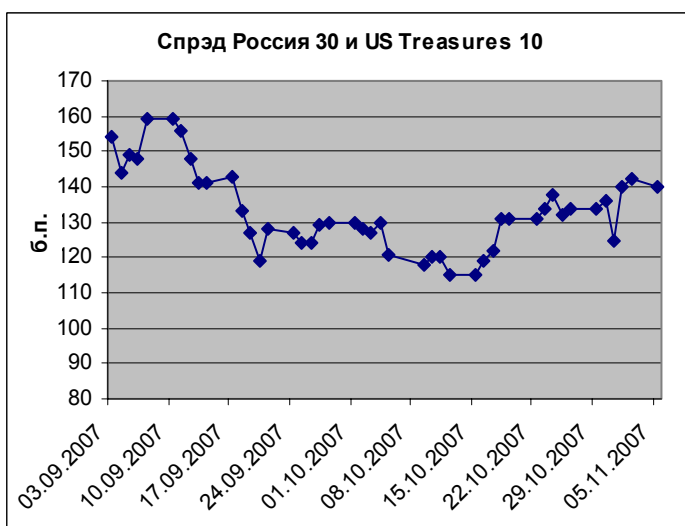
Показатель	Посл.	Пред.	Нач. мес.	Нач. года
Mosprime 6m	7.12	7.14	7.14	5.77
Mibor - 1 день	7.40	7.04	8.05	4.68
Libor 6m USD	4.8388	4.8525	4.8063	5.3669
Индекс EMBI+	211	204	186	171
Индекс EMBI+ Rus	138	135	122	96
Индекс RCBI-c	154.71	154.69	154.41	146.83

Долговые рынки

Показатель	Посл.	Пред.	Нач. мес.	Нач. года
10Y UST	4.28	4.34	4.49	4.66
Rus' 30	5.75	5.74	5.75	5.72
Москва 39	6.30	6.30	6.34	6.67
Газпром А6	6.81	6.81	6.90	6.65
ОФЗ 46018	6.41	6.41	6.44	6.53

Товарные и фондовые рынки

Показатель	Посл.	Пред.	Нач. мес.	Нач. года
Индекс Dow Jones	13300.02	13660.94	13930.01	12459.54
Индекс РТС	2280.95	2268.92	2223.06	1906.32
Brent Crude (ICE)	92.63	93.30	90.95	60.86
Light Sweet (NYMEX)	96.37	96.70	94.53	61.05
Gold	831.0	822.6	792.0	635.2


Новостная строка

- ✓ Fitch Ratings повысил рейтинг Китаю до A+.
- ✓ Резервный банк Австралии повысил денежную ставку на 25 базисных пунктов до 6.75 %.
- ✓ Альфа-банк завершил сделку по привлечению годового синдицированного кредита на сумму 307 млн. долларов США.
- ✓ Совет директоров ТГК-2 утвердил Росбанк организатором облигационного займа на 4 млрд. рублей.
- ✓ Ставка по 7 – 12 купонам по облигациям первого выпуска ЗАО Сибирская Аграрная Группа определена в размере 12 % годовых.
- ✓ Ставка 3 – 6 купонов по облигациям ООО «Востокцемент» установлена в размере 11 % годовых.
- ✓ Ставка 6 купона по облигациям ЗАО «Балтимор-Нева» установлена в размере 12 % годовых.
- ✓ Доходность по средневзвешенной цене на аукционе по размещению ОФЗ-ПД № 25061 составила 6.05 % годовых.
- ✓ Standard & Poor's повысило кредитные рейтинги БАНКА СОЮЗ: долгосрочный рейтинг - с «В-» до «В», краткосрочный рейтинг с «С» до «В», рейтинг по национальной шкале - с «ruBBB+» до «ruA».
- ✓ Сегодня на ММВБ начинается размещение 4-го облигационного займа ОАО «Таттелеком» общим объемом 1.5 млрд. рублей.
- ✓ Сегодня на ММВБ начинается размещение облигаций Иркутской области выпуска 31005 общим объемом 2.2 млрд. рублей.

Комментарий по рынку внутренних долгов

В среду на внутреннем долговом рынке четкого и единого тренда не сложилось. В корпоративном секторе по итогам торговой сессии спрос превысил предложение в облигациях нефте-газового сегмента, в частности в бумагах Газпрома А4, А8 и А9 (+15 б.п., +15 б.п. и +25 б.п. соответственно) и Лукойла 03 (+13 б.п.). В то же время разнонаправленные движения, но с преобладанием негативной динамики котировок, присутствовали в бондах РЖД 05 (-9 б.п.) и ФСК ЕЭС 02 и 05 (-10 б.п. и -7 б.п. соответственно). В секторе госбумаг в среду в целом преобладала позитивная динамика котировок. Спросом пользовались в основном «длинные» и «средние» выпуски, в то время как «короткие» ОФЗ по итогам торговой сессии подешевели. Здесь же стоит выделить, что наибольший оборот и спрос присутствовал на вторичном рынке в бумагах доразмещаемых 07 ноября 2007 года ОФЗ-ПД 25061. Таким образом, из общей массы бондов сектора госбумаг, выделить можно следующие ОФЗ – 46020 (+15 б.п.), 46018 (+5 б.п.), 26199 (+1 б.п.), 25059 (+2 б.п.) и 25061 (+16 б.п.). В то же время просели в цене – ОФЗ 25060 (-1 б.п.), ОФЗ 25058 (-25 б.п.) и др. Отсутствие четковыраженного тренда на рынке рублевых облигаций в среду, наш взгляд, напрямую связаны с остающимися высокими на денежном рынке ставками МБК (порядка 7 – 8 % годовых) и нестабильной ситуацией на внешних торговых площадках.

Сегодня на внутреннем долговом рынке, вероятнее всего, можно будет наблюдать разнонаправленные движения. Так, с одной стороны из ряда позитивных факторов, способных повлиять на рынок рублевых облигаций, можно выделить – снижение доходности US Treasuries и успешные итоги вчерашнего доразмещения ОФЗ-ПД 25061. С другой же стороны ситуация на денежном рынке продолжает оставаться напряженной, что отталкивает инвесторов от новых покупок. Кроме того, негативное влияние на внутренний долговой рынок попробуют оказать фондовые рынки, ситуация на которых сегодня складывается не лучшим образом. Нельзя оставить без внимания и сегодняшние аукционы облигаций корпоративного и субфедерального сегментов внутреннего долгового рынка. Так, общий объем сегодняшних первичных размещений составит порядка 3.7 млрд. рублей. Не исключено, что итоги данных аукционов, предопределят дальнейшие тенденции на рынке отечественных бондов как минимум до конца дня.

Итоги размещений:

Министерство финансов РФ 07 ноября 2007 года провело аукцион по размещению ОФЗ-ПД 25061 на 5 млрд. рублей. По итогам аукцион доходность по средневзвешенной цене составила 6.05 % годовых и по цене отсечения – 6.06 % годовых. Спрос по номиналу составил порядка 19 млрд. рублей. По итогам аукциона было размещено порядка 4.6 млрд. рублей из 5 млрд. рублей размещаемого объема. Таким образом, размещение можно признать как удачно состоявшееся. МИНФИНу же, в свою очередь, ни только не пришлось предоставлять премию рыночным игрокам, как ожидалось, а даже удалось разместить бумаги с неплохим дисконтом (8 б.п.) к уровню доходности, зафиксированному по итогам торгов за 06 ноября 2007 года в размере 6.13 % годовых. Уровень доходности, обозначившийся на аукционе, на наш взгляд, может свидетельствовать о том, что в перспективе ситуация на внутреннем долговом рынке может измениться в лучшую сторону.

Первичный рынок:

08 ноября 2007 года состоится размещение 4-го облигационного займа ОАО «Таттелеком». Объем займа составляет 1.5 млрд. рублей. Срок обращения 5 лет, предусмотрена годовая оферта. На наш взгляд, размещение данного выпуска пройдет со ставкой купона, близкой к 9 % годовых. Так, одним из наиболее сопоставимых по финансовым показателям и масштабам бизнеса с ОАО «Таттелеком» является ОАО «Южная Телекоммуникационная компания». Здесь же отметим, что у 3-го выпуска ОАО «ЮТК» относительно недавно прошла оферта, по итогам которой среднеарифметическое значение ставки купона составило 8.50 % годовых. Данное значение ставки купона не пересилило желание инвесторов принести бумаги эмитенту, в связи, с чем в период промежуточной оферты организаторами была выкуплена на себя значительная часть выпуска. Кроме того, на внутреннем долговом рынке торгуется немалое количество бумаг телекоммуникационного сектора, да и ситуация, сложившаяся сегодня на денежном рынке, дает рыночным игрокам лишнюю возможность потребовать с эмитента премию к справедливому уровню доходности в момент размещения выпуска.

08 ноября 2007 года состоится размещение амортизированных облигаций Иркутской области, выпуск 31005. Объем займа составляет 2.2 млрд. рублей. Срок обращения 4 года. Доходность, с которой пройдет размещение данных облигаций, скорее всего, составит 8.40 – 8.60 % годовых.

Итоги торгов государственными рублевыми облигациями

Name	MatDate	Last	Change, %	Bid	Ask	YieldTM	DayValue	Deals
ОФЗ-25058	30.04.2008	100,0002	-0,25	100,1	100,3	6,45	1503263778	51
ОФЗ-46001	10.09.2008	102,6	-0,1	102,5	102,75	5,62	12825000	1
ОФЗ-27026	11.03.2009	100,5	0	100,5	100,5	6	3627791	3
ОФЗ-25060	29.04.2009	99,86	-0,01	99,8	99,89	6,03	148428341	20
ОФЗ-25061	05.05.2010	99,71	0,16	99,66	99,704	6,06	4748400095	29
ОФЗ-46003	14.07.2010	108,7	-0,09	108,6	108,81	5,77	28257151	5
ОФЗ-25059	19.01.2011	100,22	0,02	100,1	100,2998	6,16	57740987	8
ОФЗ-26199	11.07.2012	99,9	0,01	99,5	100	6,27	104920000	3
ОФЗ-26197	05.10.2012	100,2687	-0,2222			2,46	13338568493	4
ОФЗ-26198	02.11.2012	99	0,3	98,85	99	6,24	6721129	10
ОФЗ-26039	05.03.2016	99,757	-0,002				1524023952	5
ОФЗ-46017	03.08.2016	106,1	-0,09	106,05	106,1	6,31	13039695	4
ОФЗ-46014	29.08.2018	108,4	0,14	108,2501	108,45	6,25	2168	2
ОФЗ-46006	18.03.2020	98,029	0,1543			3,9	43898253	18
ОФЗ-46018	24.11.2021	111,25	0,05	111,21	111,2798	6,41	19971102	7
ОФЗ-46011	20.08.2025	88,25	0,28	87	88,25	7,01	8825	1
ОФЗ-46009	02.06.2027	99,71	0,01			3,03	983141	1
ОФЗ-46020	06.02.2036	102,7	0,15	102,65	102,8498	6,8	110427666	16



Итоги торгов региональными рублевыми облигациями

Name	MatDate	Last	Change, %	Bid	Ask	YieldTM	DayValue	Deals
Башкортостан, 25005	04.11.2009	100,75	-0,74	101	102	7,75	9067500	1
Белгородская обл., 31001	10.11.2010	100,1	-0,398			8,6	10010	1
Брянск, 25002	05.10.2008	101,25	0,3171			7,85	1012,5	1
Волгоградская обл., 34001	15.05.2012	101,8	0,3	101,5	101,8	7,53	407200	1
Воронежская обл., 31001	15.12.2007	100,53	-0,18	100,53	100,6	8	16386340	12
Воронежская обл., 31002	18.06.2009	105,85	0	105,76	105,85	8,21	10446418	4
Иркутская обл., 31001	17.12.2009	100,2	-0,05	100,2	101,15	8,72	166733	2
Казань, 31003	29.08.2009	100,61	-0,19	100,61	100,7	7,82	40759353	19
Калужская обл., 25004	24.12.2007	100,26	-0,24		100,26	6,94	14266998	4
Калужская обл., 34002	29.08.2011	102	0,99	100,6	100,99	8,01	80800000	2
Костромская обл., 31004	11.03.2008	100,95	-0,1	100,9	100,95	8,39	15023800	2
Красноярск, 31005	18.10.2008	99,9	0	99,9	100,67	7,75	5204076	5
Красноярский кр., 34003	01.10.2008	99,33	0,03	99,1	99,35	6,88	11917350	5
Ленинградская обл., 26001	08.12.2010	117,8	-0,17	117,8	118,25	7,58	65968	1
Ленинградская обл., 26002	05.12.2014	126,95	0,28	125,7	126,95	7,32	12695	1
Липецк, 25001	14.10.2009	100	0			7,64	1000000	10
Липецкая обл., 25005	15.07.2010	99,88	-0,3989			7,27	2584894,4	1
Магадан, 31002	31.05.2010	101,8	0,2956			9,53	97728	1
Магаданская обл., 31001	15.09.2008	103,75	0			7,15	8818750	1
Марий Эл, 31005	23.05.2009	99,1	-0,1008			9,17	991	1
Москва, 25036	16.12.2008	105,03	0,0286			5,46	152293500	4
Москва, 25043	17.05.2008	100,7	-4,0038			9,14	1007	1
Москва, 27039	21.07.2014	109,7	0	109,3	109,7	6,3	7799670	7
Москва, 32044	24.06.2015	109,3	-0,36	109,2	109,55	6,41	5801855	4
Московская обл., 25004	21.04.2009	106,27	0,07	106,15	106,34	6,6	65186326	19
Московская обл., 25006	19.04.2011	106,35	-0,08	106,3	106,4	7,02	6382555	3
Московская обл., 26007	16.04.2014	105,3	-0,13	105,15	105,3	7,09	1055097	3
Московская обл., 34005	30.03.2010	107,01	0,01	107	107,19	6,89	18924440	4
Нижегородская обл., 34002	02.11.2008	102,18	0	102,18	102,25	7,12	1121582	2
Нижегородская обл., 34003	20.10.2011	102,15	-0,24	102,15	102,4	7,5	66423	2
Новосибирск, 31003	14.07.2009	108	0,13	107,28	108	6,99	3069587	2
Новосибирская обл., 34013	15.12.2009	101,7	0,99	100,75	101,56	6,63	7636579	4
Орехово-Зуево МО, 25001	20.06.2008	101,8	0,5333			8,94	19342	1
Самарская обл., 25002	09.09.2010	98,71	-0,04	98,6	98,71	7,53	3948400	1
Самарская обл., 25003	11.08.2011	101,7	0,1378			7,27	2034000	1
Саха (Якутия), 25003	17.06.2008	102,51	-0,28	102,51	103	7,97	65606	1
Саха (Якутия), 25006	13.05.2010	105	0			7,38	6446962,5	5
Саха (Якутия), 35002	17.04.2014	103	1,95	101	103	7,3	51500000	1
Тамбовская обл., 31001	27.09.2008	102	1,4925			5,86	2020	2
Томская обл., 34026	09.11.2009	98,05	-0,1019			8,26	1078550	1
Тульская обл., 31001	28.06.2009	102,94	0,92	101,81	102,9	6,76	3191239	2
Удмуртия, 25001	27.12.2008	100	-0,5	100	100,5	8,35	2936000	2
Чебоксары, 25002	20.07.2009	98,2	-0,4057			10,5	3928000	1
Ярославская обл., 31004	26.05.2009	104,2	0	104,2	104,5	7,4	2782140	3
Ярославская обл., 31005	30.12.2008	99,95	0	99,85	99,95	7,71	699650	2
Ярославская обл., 34007	30.03.2010	100	-0,45	100	100,4	7,8	365000	1

Итоги торгов корпоративными рублевыми облигациями

Name	MatDate	Last	Change, %	Bid	Ask	YieldTM	DayValue	Deals
Авиакомпания Сибирь, 01	17.07.2012	98,9	-0,4		98,85	12,01	9890000	4
АВТОВАЗБАНК, 01	02.04.2010	98,01	0,01	98,01	99,4	17,94	1985861	4
Автомир-Финанс, 01	01.09.2009	99,85	-0,3195			16,6	999498,5	1
Автомир-Финанс, 02	23.06.2010	98,45	0,36	98,05	98,45	12,6	1969	2
Агрохолдинг-Финанс, 01	24.07.2009	99	0,2	99	99,2	15,05	2496528	6
Адамант-Финанс, 01	05.06.2008	99	-0,5	99	99,5	14,39	8972479	12
АИЖК (Горно-Алтайская обл.), 01	13.04.2010	101	1,0505			11,22	16200000	4
АИЖК, А8	15.06.2018	101,4	0	101,4	101,64	7,56	1014	1
АИЖК, А9	15.02.2017	100,8	0,0993			7,55	403200	2
АК БАРС Банк, 02	22.01.2009	98,7	-0,05	98,4	98,7	9,35	98700	1
АКБ МосЗалогБанк, 01	17.11.2009	99,98	-0,02	98	115	12	1009798	11
АКБ СОЮЗ, 01	24.04.2008	100,1	0,1	100	100,1	9,33	2644354	4
АКИБАНК, 01	23.04.2009	99,5	0,25	99,25	99,6	13,12	493520	1
АЛАДУШКИН Финанс, 02	23.11.2011	99,5	-0,06	99,3	99,5	12,97	340345	13
Алмазный дом Грэйс, 01	07.06.2012	100	0			13,91	550000	1
АЛПИ-Инвест, 01	21.08.2009	97,5	0,71	97,55	98	14,9	98480	2
Альянс Русский Текстиль, 02	05.03.2009	98,44	0,19	98,1	98,44	14,96	15147	4
Альянс Русский Текстиль, 03	20.10.2009	100	0	99,25	100	15,01	5309539	6
АМТЕЛ-ФРЕДЕШТАЙН, 01	15.11.2007	99,95	0,756			10,12	999,5	1
АПК Аркада, 01	28.06.2008	99,8	0,81	99,01	99,9	13,98	1437120	3
АПК Аркада, 02	20.02.2009	99,7	0,2	98,25	99,75	14,05	3454715	6
АПК Аркада, 03	31.03.2011	99,6	-0,2	99,5	99,7	14,59	4130559	4
АПК ОГО, 02	25.02.2009	98,5	0	97,8	99,4	14,98	1280500	1
Аптечная сеть36.6, 01	30.06.2009	100	0,25	99,7	100	10,12	949275	2
Арктел-Инвест, 01	17.07.2009	99,7	-0,3			12,71	697,9	1
Атлант-М, 01	13.11.2008	99,95	0,45	99,9	100	14,68	3715142	1
Балтика, 01	20.11.2007	100,05	-0,05			7,81	1000500	1
Балтимор-Нева, 03	15.05.2008	99,95	0,0501			13,45	29164721,6	8
Банана-Мама, 01	23.10.2009	99,9	0,91		99,9	12,47	9990	1
БАНАНА-МАМА,02	12.08.2010	98	0,1	97,81	98,2	13,66	4900000	2
Банк ВТБ, 04	19.03.2009	99,68	0,03	99,55	99,7	7,3	9969993	4
Банк ВТБ, 05	17.10.2013	99,55	0,1509			7,03	9059050	1
Банк ВТБ, 06	06.07.2016	99,9	-0,3988			6,02	2397000	2
Банк ЖилФинанс, 01	19.12.2008	100	0,1101			9,54	3200000	1
Банк ЗЕНИТ, 02	16.02.2009	99,15	-0,05	98,8	99,2	9,29	92210490	3
Банк ЗЕНИТ, 03	09.11.2011	100,2	0,18			3,14	12448586,5	12
Банк ЗЕНИТ, 04	06.04.2010	99,6	-0,05	99,55	99,75	9,32	635434	2
БанкПроектФинанс, 01	12.02.2009	98,2	0			13,69	163012	1
Башкирэнерго, 03	09.03.2011	99,65	-0,1	99,66	100	8,85	738407	5
БЕЛАЗКОМПЛЕКТ ПЛЮС, 01	22.10.2009	99,25	4,69	94,26	99	14,81	2978	2
ВАГОНМАШ, 02	15.12.2010	97,5	-1,51	95,76	97,5	15,95	963100	3
ВБД ПП, 02	15.12.2010	102,65	-0,1	102,65		8,18	250466	1
Виктория-Финанс, 01	29.01.2009	99,7	0	99,7	99,9	10,92	4985	1
Виктория-Финанс, 02	16.02.2010	100,05	-0,05	100	100,4	11,14	1001	1
Волгабурмаш, 01	08.10.2008	100	0,2	99,65	100	14,45	9978	2
ВолгаТелеком, ВТ-2	30.11.2010	101,1	0,41	100,43	100,92	7,23	1516200	2
ВолгаТелеком, ВТ-3	30.11.2010	101,63	-0,26	101,63	102,4	7,77	2032600	4
Волшебный край, 01	02.12.2008	99,48	-0,52			14,63	19900000	2

Восток-Сервис-Фин, 01	10.09.2009	99,7	0,71	99,7	100	12,14	530439	13
ВТБ 24, 01	05.10.2011	100	-0,84	100,8	101,4	8,36	152196118	33
ВТО ЭРКОНПРОДУКТ, 01	10.09.2009	99,19	0,09	99	99,19	14,21	1982490	3
Газпром, А9	12.02.2014	102	0,25	101,7	102,06	6,95	15453211	9
Газпром, А4	10.02.2010	103,2	0,15	103,1	103,19	6,78	31402029	30
Газпром, А7	29.10.2009	100,23	0,03	100,1	100,23	6,77	6014500	2
Газпром, А8	27.10.2011	100,85	0,15	100,85	101	6,87	33389845	12
Газпромбанк, 02	20.11.2013	99,97	-0,08			6,78	19994000	1
ГАЗЭКС-Финанс, 01	16.12.2010	99,6	-0,14	99	99,6	11,46	1993968	9
ГИДРОМАШСЕРВИС, 01	24.11.2009	99,49	0,04	99,08	99,49	11,14	1144135	1
Главмосстрой-Финанс, 02	17.03.2011	100,15	-0,4	100,05	100,55	10,03	31264300	3
ГЛОБЭКСБАНК, 01	15.03.2010	98,3	-1,2	98,21	99,44	16,72	3595033	19
ГОТЭК, 02	18.06.2009	97,6	-2,2	97,8	98	15,21	165920	2
Группа Магнезит, 01	18.12.2008	99,4	0,22	98,29	99,39	9,01	8946	1
Группа НИТОЛ, 02	15.12.2009	99,29	0	99,1	99,3	12,49	10329595	6
Группа Черкизово, 01	31.05.2011	99,75	-0,2	99,6	100	9,22	19952500	3
ГТ-ТЭЦ Энерго, 03	18.04.2008	99,65	-0,15	99,55	99,98	11,56	18941800	7
Дальсвязь, 02	30.05.2012	102,3	1,04	102	102,5	7,97	9673925	3
Джей Эф СИ, 02	04.12.2007	100	0			5,04	1000	1
Дикая Орхидея, 01	09.04.2009	99,9	0,2	99,7	99,9	13,8	209786	3
Дикси-Финанс, 01	17.03.2011	95,3	1,38	95,3	95,5	11,25	1893	2
ДОМО-ФИНАНС, 01	14.02.2008	98,99	0,19	98,82	98,85	16,88	216807	2
Дорогобуж, 01	11.06.2008	100	-0,7444			8,76	501999	12
Дымовское колбасное пр-во, 01	30.10.2009	99,78	0	99,5	99,79	11,78	9978000	4
ЖК-ФИНАНС, 01	24.12.2009	99,85	0,25	99,25	99,9	16,05	12160725	5
Завод Автоприбор, 01	29.04.2009	99	-0,92	99	99,5	14,46	64350	2
Инвестторгбанк, 01	14.10.2008	100,1	-0,0499			10,39	20020	1
Инком-Лада, 01	22.11.2007	100,05	0,05	99,99	100,05	11,06	227509	5
ИНКОМ-Финанс, 01	28.03.2009	99	0	98,5	99,4	14,89	1545600	3
ИНПРОМ, 02	15.07.2010	100,49	0,59	99	100,4	8,52	3043938	2
ИНПРОМ, 03	18.05.2011	100,05	0,05	98,75	100,7	9,09	1000500	1
ИРКУТ, А03	16.09.2010	103	0,11	102,8	103,2	7,69	699890	5
Искрасофт, 02	02.03.2010	101,5	-1,46	101,5	102,5	12,9	101500	1
КАМАЗ-ФИНАНС, 02	17.09.2010	99,8	0,25	99,8	100,4	8,86	12175600	2
КамскДол-Ф, 03	04.06.2009	100,57	0,03	100,19	100,57	12,3	5218531	5
Карусель Финанс, 01	12.09.2013	99,2	0,15	99	99,3	11	12270475	10
КБ ДельтаКредит, 02	30.05.2010	100	0			6,78	2000000	2
КБ ИнтехБанк, 01	30.07.2009	100	0,02			12,4	20000000	2
КБ КЕДР, 02	15.09.2009	99,5	0	99,5	99,9	13,16	6965000	4
КБ Солидарность, 01	01.12.2009	99,45	0,71	99,35	99,45	19,51	2025791	3
КБ Центр Инвест, 01	11.11.2009	100,05	-0,02			8,11	11855925	2
КИТ Финанс Инвестбанк, 01	18.12.2008	100,3	0	100	100,3	7,76	25075	1
КИТ Финанс Инвестбанк, 02	23.03.2010	99,9	-0,1	99,9	100	10,34	412812	2
КМБ-БАНК, 02	30.11.2011	99,75	0,0201			8,14	997100	2
Кокс, 02	15.03.2012	99,4	0,3	99	99,4	9,18	108940	2
КомАгентство Домодедово, 02	22.05.2008	99,95	0	99,9	99,99	11,82	20620636	20
Компания Усть-Луга, 01	11.02.2010	99	-0,5025			10,81	86130	1
Концерн Ижмаш, 02	17.06.2008	101,48	-0,46	100	101,5	11,22	2029600	1
Концерн КАРО, 01	22.12.2009	100	-0,2	99,25	100,2	12,83	283915	10
Корпорация Нордтекс, 01	31.10.2008	97,03	0,03	97,5	100	15,93	485150	1
КРЕДИТ ЕВРОПА БАНК, 01	03.02.2010	100,06	0,5628			8,03	1000,6	1
Криогенмаш-Финанс, 01	15.12.2009	99	-0,5	99	99,35	13,32	1485250	3
Кубаньэнерго, 01	21.07.2010	99	-0,1	99	99,12	8,59	17137198	5
КуйбышевАзот-Инвест, 02	04.03.2011	99,7	0,1	99,6	100	9,1	6380800	2
ЛБР-Интертрейд, 01	26.11.2009	98,5	-1,45	98,5	100,3	18,56	2078350	3
Лебедянский, 02	02.03.2010	99,75	-0,5484			10,06	1995	2

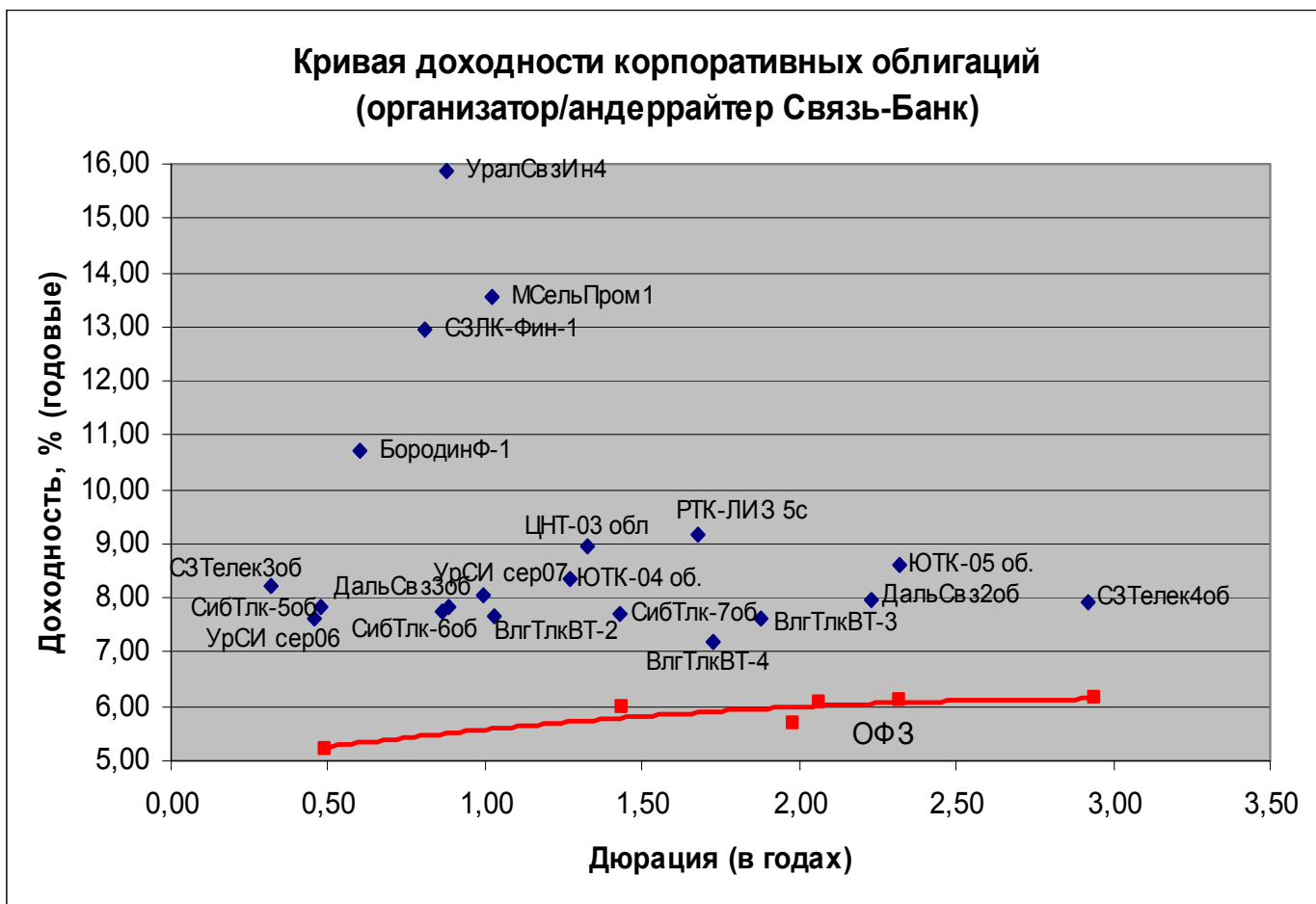
Ленэнерго, 02	27.01.2012	99,6	0	99,3	99,8	8,84	24900000	2
Ленэнерго, 03	18.04.2012	98,25	-0,2	98,25	98,5	8,68	17694140	3
ЛР-Инвест, 01	17.07.2012	100	-0,07			9,94	550000	2
ЛСР-Инвест, 02	14.07.2011	97	0,52	96,5	97	10,58	43650	1
ЛУКОЙЛ, 03	08.12.2011	101	0,13	100,9	101,05	6,93	20843038	9
ЛУКОЙЛ, 04	05.12.2013	102,2	-0,05	102,15	102,29	7,07	8569434	5
Магнит Финанс, 01	19.11.2008	100,4	-0,1492			9,12	1522064	12
МаирИнвест, 02	27.11.2007	99,99	0,19	99,76	99,99	11,02	31982	4
Макси-Групп, 01	12.03.2009	97,1	0,04	97,02	98,5	23,93	971895	8
Марийский НПЗ-Финанс, 02	16.12.2010	99,8	0	99,7	99,8	12,67	7476750	6
Марта Финанс, 01	22.05.2008	97,6	-0,41	98,1	98,3	20,66	2493913	21
Марта Финанс, 02	06.12.2009	99,55	-0,18	99,55	99,95	19,62	498555	3
Марта Финанс, 03	02.08.2011	98,25	-0,14	98,25	98,39	21,69	471600	1
Мастер-Банк, 02	23.05.2008	99,9	0,5	99	99,9	12,01	748750	2
Мастер-Банк, 03	30.11.2011	99,91	0,01	99,91	100,1	13,04	3801998	4
МатрицаФин, 01	10.12.2008	95	0	94,8	95	17,91	3800000	4
МДМ-Банк, 03	01.10.2009	99,75	0,05	99	99,8	8,97	7008430	13
Медведь-Финанс, 01	01.09.2010	99,75	-0,24	99,01	99,99	13,77	5200372	2
МельКомбинат, 01	26.02.2009	99,6	-0,3701			1,52	996	1
Металлсервис-финанс, 01	23.05.2012	99,5	0,05	99,5	99,55	11,75	52266482	8
Метзавод Серова, 01	27.02.2009	99,49	0	97,5	98,5	9,36	5969400	1
Мечел, 02	12.06.2013	101,86	-0,14	101,82	101,9	7,74	12851926	34
МИАН-Девелопмент, 01	02.03.2010	89	0	88	89	30,13	18790	13
М-Индустрия, 01	16.08.2011	103,05	0,05	103	104	11,54	3915140	2
Миннеско Новосибирск, 01	10.12.2009	100	0	100	100,35	14,2	5201000	4
Миракс Групп, 01	19.08.2008	100,25	-0,12	100,1	100,4	10,37	6069135	1
МК Евросервис, 01	18.12.2007	99,4	0,39	99	99,4	19,94	1445637	16
Мкапитал, 01	20.08.2009	100	0			8,75	500000	10
ММБ, 02	11.02.2009	100,85	0,6286			4,94	1008500	1
ММК-Трансфинанс, 01	10.07.2008	99,3	0,3	99	99,75	12,95	4965000	2
МОИА, 01	21.12.2010	100	1,52		100	9,19	888408	10
МОИА, 03	14.06.2014	94,95	-1,08	94,95	100,2	9,13	1898113	5
Мой Банк, 01	26.12.2008	99,95	0,05	99,7	100	12,88	499750	10
Монетка-Финанс, 01	14.05.2009	99,75	-0,05		99,75	23,38	514710	11
Московский КредитБанк, 03	16.06.2010	97,5	-1,4156			12,2	4875000	1
Москоммерцбанк, 02	15.02.2011	99,8	-0,2			8,77	4990	1
Москоммерцбанк, 03	12.06.2013	94,6	0,64	93,75	95,7	12,88	946	1
Мособлгаз, 01	17.05.2011	96	-0,4046			13,46	21186988,4	7
Мособлтрастинвест, 01	26.09.2009	97,5	1,04	96,2	97,25	11,56	2730000	1
МосОблЭлектроСеть, 01	06.09.2011	100,4	-0,05	100,35	100,47	8,08	23777064	12
МоссельпромФинанс, 01	12.12.2008	99	-0,35	98,8	99,4	13,93	8341605	7
Мосэнерго, 01	13.09.2011	100,25	0	100,3	100,4	7,52	24884321	34
Мосэнерго, 02	18.02.2016	100,95	0,3	100,7	100,9	7,52	3085042	11
Мотовилихинские заводы, 01	22.01.2009	99,64	0	99,5	99,6	9,93	1994605	6
МПО Красный Богатырь, 01	11.02.2010	100	0			11,17	40000	1
НатурПродукт-Инвест, 02	16.06.2009	99,5	-0,65	99,51	100	15,65	298500	1
НижнекамскНХ, 04	26.03.2012	102,5	-0,49	102,5		8,21	6709650	2
НИКОСХИМ-ИНВЕСТ, 02	20.08.2009	99	0			12,42	99000	1
НК АЛЪЯНС, 01	14.09.2011	99,01	-0,48	99,01	99,5	9,73	9548640	3
НЛК, 01	31.01.2008	99,25	-0,15	99,25	99,51	16,2	49632	3
Новые Черемушки, 02	22.04.2008	98,52	-1,48	98,65	99,5	15,52	3154320	4
НОК, 02	22.09.2011	99,85	0,35	99,5	99,85	12,83	2996428	7
НОМОС-БАНК, 07	16.06.2009	100,02	0,12	99,96	100,02	8,1	7442522	4
НПО Сатурн, 03	06.06.2014	99,2	0,46	98	98,97	9,76	992	1
ОГК-2, 01	05.07.2010	98,99	-0,11	98,77	99	8,29	20759400	6
ОГК-5, 01	29.09.2011	99,5	-0,2	99,5	99,65	7,93	1141740	6
ОГК-6, 01	19.04.2012	99,15	0	99,05	99,15	8,09	20461518	8

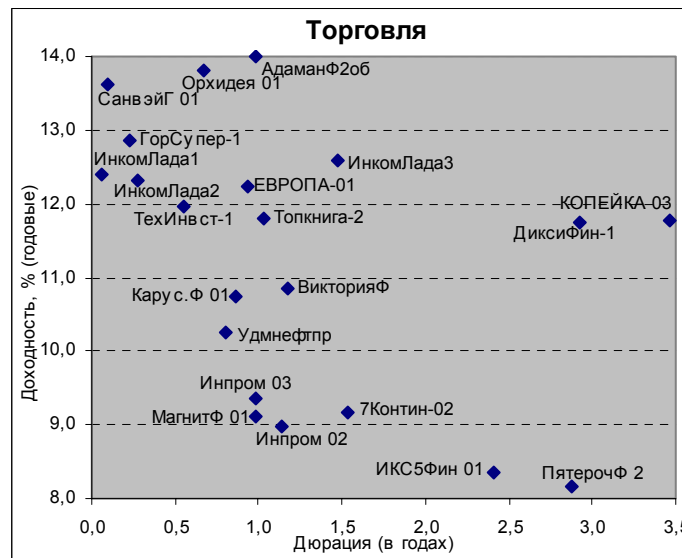
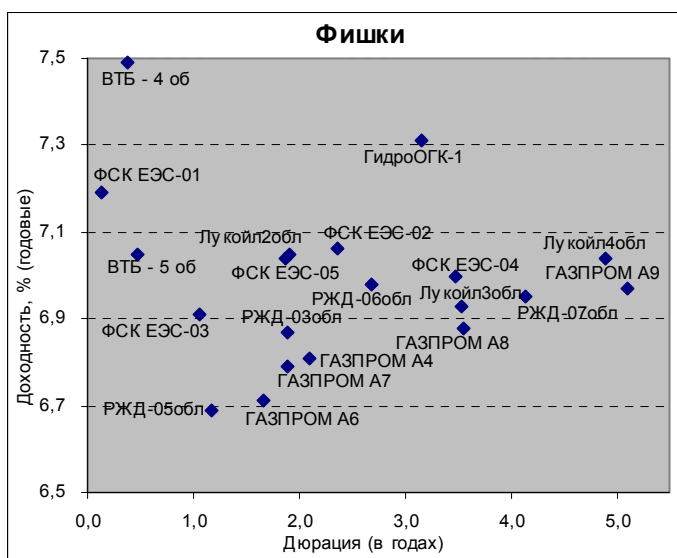
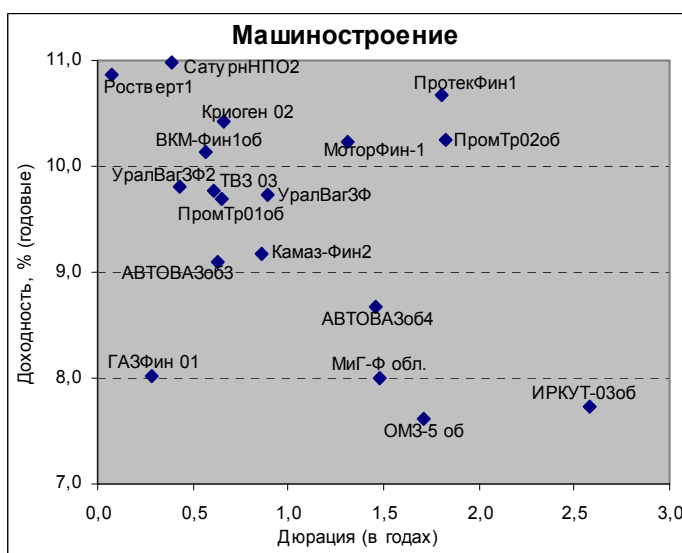
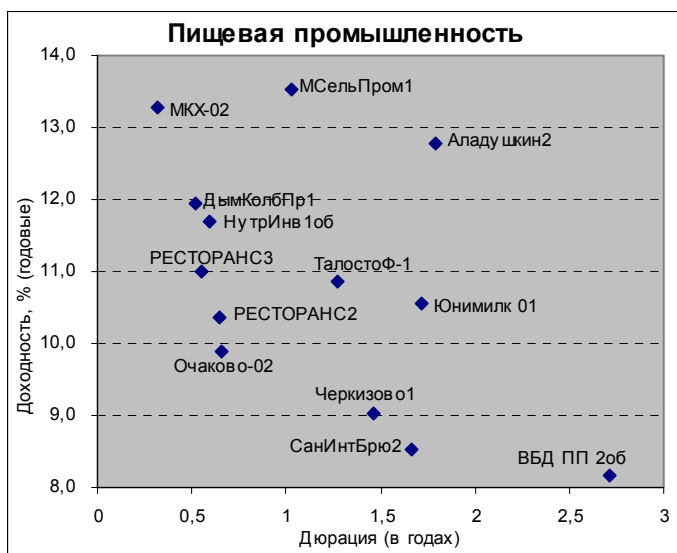
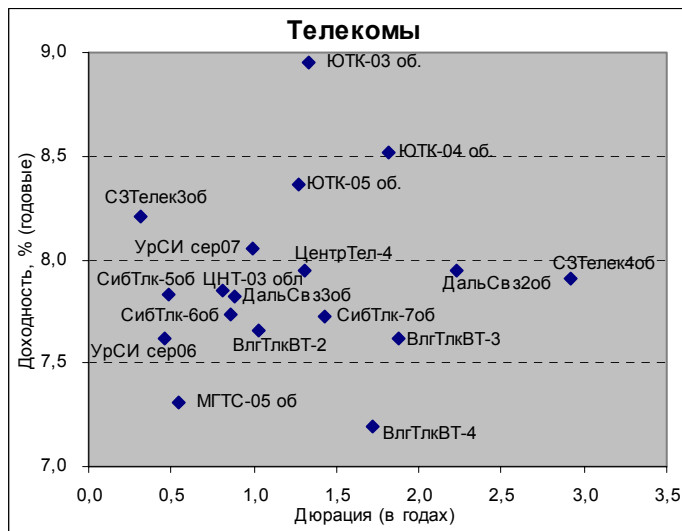
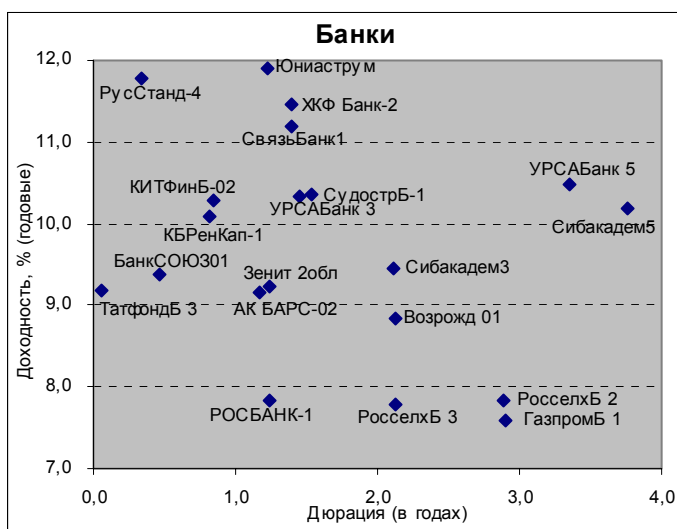
ОЗНА-Финанс, 01	08.12.2009	99,9	0,2006			11,85	756243	2
ОМЗ, 05	30.08.2011	102,5	0,29	101,7	102,4	7,43	5700351	12
ОМК, 01	12.06.2008	100,7	0,15	100	101,5	8,11	5236400	2
ОСТ, 02	08.05.2008	99,99	2,0306			21,58	2792,72	2
ОтечЛекарстваФинанс, 02	17.02.2009	100	-0,1199			10,26	5000000	1
ОЧАКОВО, 02	19.09.2008	98,8	0,3	98	98,8	10,69	691600	1
ПАВА, 01	15.06.2008	100	5,2632			1	1000	1
ПАВА, 02	21.10.2011	101	0			11	848800	2
Патэрсон-Инвест, 01	17.12.2009	99,25	0,1	99,25	99,49	11,75	4536334	5
Первая Ипотечная Компа- ния, 05	20.05.2008	99,75	0,05	99,55	99,75	10,48	3682643	5
Первый ипотечный агент АИЖК, 01	15.02.2039	99,4	-0,0503			30,96	878967,75	2
Промтрактор-Финанс, 01	03.07.2008	100,1	0,3	99,65	100,1	9,21	2002000	2
Промтрактор-Финанс, 02	18.10.2011	101	-0,49	100,81	101,15	10,43	7099400	3
Разгуляй-Финанс, 03	16.03.2012	99,2	0,2	98,81	99,25	11,95	7440000	1
Ренинс Финанс, 01	30.03.2010	100	1,52	98,9	100	10,61	20000	1
РЖД, 02	05.12.2007	100	-0,02	100	100,1	7,76	1000000	5
РЖД, 05	22.01.2009	99,95	-0,09	99,9	99,95	6,82	13994250	16
РЖД, 06	10.11.2010	101,25	0	101,21	101,3	7	46414858	11
РЖД, 07	07.11.2012	103	0,05	102,9	103,1	6,95	2060000	1
РКС, 01	15.04.2009	100,01	0,01	100	100,25	10,4	6000600	1
РМК-ФИНАНС, 01	06.04.2010	99,75	0,25	98	99,8	9,06	79100000	2
Россельхозбанк, 01	04.06.2008	99,9	0	99,75	99,8	7,58	3544898	4
Роствертол, 01	26.05.2009	99,9	-0,04			10,31	1558440	3
РТК-ЛИЗИНГ, 04	08.04.2008	100	-0,15	100	100,15	8,96	748750	1
РТК-ЛИЗИНГ, 05	12.08.2010	98	-0,51	98	98,5	9,81	705600	1
Русагро, 01	19.07.2008	100	0			8,65	55793000	1
Русский Стандарт, 04	03.03.2008	99	0,12	98,85	99	11,75	20772600	7
Русский Стандарт, 08	13.04.2012	96,5	0,51	96,5	97	12,65	831830	1
РуссНефть, 01	10.12.2010	89	0	89,01	90,9	22,03	1140452	6
Русфинанс Банк, 01	02.12.2008	101,15	0	101,15	101,15	6,62	3034500	11
Русфинанс Банк, 03	13.05.2009	98	-1,8528			9,17	10780000	1
Русфинанс Банк, 04	12.02.2010	100	0	100	100	7,88	3000000	11
Рыбинскабель, 01	28.02.2012	100,25	0	100,05	100,26	10,31	5013	1
Салаватстекло, 01	25.03.2008	101	0	99,51	101	9	8080	1
Салаватстекло, 02	28.10.2009	100	0,3009			10,78	6004000,4	4
Салют-Энергия, 01	25.12.2007	99,7	-0,25	99,75	99,85	12,31	997	1
Сахарная Компания, 01	10.11.2009	95,5	0,5263			23,37	455535	2
СБ-Финанс, 01	18.06.2012	99,95	-0,07	97	100,05	10,61	9995000	1
Свободный Сокол, 02	22.11.2007	100	0,1001			11,78	1998,3	2
Северсталь-авто, 01	21.01.2010	101	0	100	101,3	7,63	1624170	4
Северсталь-авто, 02	17.07.2013	97,8	0,5	97,8	98,2	8,81	10756976	3
СевЗапТелеком, 04	08.12.2011	101,2	0,198			7,91	2733412	2
Седьмой Континент, 02	14.06.2012	98,3	0,05	98,18	98,33	9,14	4128600	1
Сибкадемстрой, 01	12.05.2009	98	0			17,24	294000	1
СибирьТелеком, 06	16.09.2010	99,95	-0,26	99,95	100,77	8,05	1000	1
СибирьТелеком, 07	20.05.2009	101	-0,47	101	101,87	8,1	1010	1
СИБУР Холдинг, 01	01.11.2012	99,35	-0,0503			8,21	28414100	1
СибЦем, 01	12.06.2008	100,1	0,1			9,72	516516	11
СИТРОНИКС, 01	21.09.2010	100,5	0,2	100,3	100,5	9,82	874350	4
СК Спецстрой-2, 01	20.05.2010	100,03	0			8,7	10001500	20
СМАРТС, 03	29.09.2009	98,5	-0,51	98,53	100	16,54	492505	3
Собинбанк, 01	13.05.2009	100,07	-0,0599			10,25	3002100	1
Содружество-Финанс, 01	22.10.2009	98,8	0,97	98	98,6	11,46	9850988	2
СОК-Автокомпонент, 01	24.04.2008	99,65	-0,05	99,65	99,7	13,19	1643103	10
СОРУС КАПИТАЛ, 01	05.11.2009	100	-0,01			10,49	71999800	17
Спурт, 01	15.11.2007	100	-0,2892			9,54	9000	1

Стройтрансгаз, 02	13.07.2012	98,45	0,2	98	98,48	9,09	2069416	3
СУ-155 КАПИТАЛ, 03	15.02.2012	99,65	0,15	99,2	99,65	11,77	9965000	1
Судостроительный банк, 01	02.07.2009	100,03	0,43	98,1	100,2	10,06	2979000	2
Сэтл Групп, 01	15.05.2012	99,95	0,45	99,5	99,95	12,06	4752210	3
ТатфондБанк, 03	19.05.2009	100,23	0,18	100,05	100,2	3,51	9717590	4
ТГК-1, 01	11.03.2014	99,07	0,02	99,05	99,3	8,35	22297052	9
ТГК-10, 01	17.06.2010	99,45	-0,05	99,2	99,4	8,12	99450	1
ТД Евросеть, 02	02.06.2009	99,7	0,05	99,63	99,7	14,66	3928518	9
ТД КОПЕЙКА, 02	15.02.2012	92,99	-0,01	92,5	92,99	15,63	5665217	9
ТД КОПЕЙКА, 03	15.02.2012	95,45	-0,05	95	95,45	11,63	1909000	1
ТД Русские масла, 02	29.03.2012	98	2,08	95,7	97,5	15,46	255976	2
ТЕРНА-ФИНАНС, 02	04.11.2011	99,95	0			14,56	6629933	4
ТехноНИКОЛЬ-Финанс, 01	11.11.2009	99,4	0,0503			11,49	3976000	2
Техносила-Инвест, 01	26.05.2011	99,1	0,7626			11,97	988491	2
ТМК, 03	15.02.2011	100,07	-0,08	100,07	100,19	7,78	1001	1
ТОАП-Финансы, 01	10.12.2009	94,95	0	94,5	94,95	22,5	1899	2
Томск-Инвест, 01	22.04.2010	99,3	-0,7	98	99,5	13,96	14895000	2
ТОП-КНИГА, 01	05.02.2009	94	-4,08	75	90,9	5,08	13970	3
Торговый Дом Мечел, 01	12.06.2009	92,5	-0,5376			10,76	169275	1
Торговый дом Полесье, 01	11.05.2010	100	0			13,36	50000	1
ТрансКредитБанк, 01	15.06.2010	97,2	0,28	97,05	97,25	8,69	24300000	1
Тулачермет, 02	02.12.2007	99,5	-0,5			11,66	427850	1
Тюменьэнерго, 02	29.03.2012	99,1	0,35	98	99,1	8,28	1982000	2
УБРиР-Финанс, 02	02.07.2009	98,3	-0,05	98,1	98,5	13,63	5411000	2
Удмуртнефтепродукт, 01	01.09.2008	98,97	-0,73	99	99,65	11,27	44537	1
УК ГидроОГК, 01	29.06.2011	102,9	0	102,75	103,1	7,31	52283020	4
УНИКУМ-ФИНАНС, 01	15.12.2009	99,5	0,1	99,5	99,99	17,47	6965	2
Уралвагонзавод-Фин, 01	30.09.2008	99,71	0,01	99,71	100,19	9,96	5982600	1
Уралвагонзавод-Фин, 02	05.10.2010	100,21	0,08	100,19	100,21	9,76	10006996	7
Уралзавод прецсплавов, 01	10.06.2010	92,5	-4,15	94	96,99	27,99	1322276	7
УралСвязьИн, 07	13.03.2012	100,25	-0,74	100,5	102	8,36	1003	1
УРСА Банк, 02	12.12.2008	97,5	0,14	96,3	97,5	10,41	97500	1
УРСА Банк, 03	04.06.2009	99,5	0	99,35	99,5	10,19	25879000	5
УРСА Банк, 05	18.10.2011	99,9	-0,4	99,9	100,2	10,33	49083015	6
УРСА Банк, 07	19.07.2012	95,95	-0,05	95,77	96,2	10,76	960	1
Уфаойл-ОПТАН, 01	15.04.2010	98	-0,91	97,2	98,8	17,51	1274000	1
Уфимское МПО, 02	17.12.2009	100,25	-0,35	100,01	100,5	9,25	11965275	4
ФК Еврокоммерц, 01	18.12.2009	100,05	0,3511			11,19	5002500	1
ФК Еврокоммерц, 02	10.06.2010	97	-0,2571			15,27	19400000	1
ФК Еврокоммерц, 03	18.06.2010	95,85	0,1044			13,99	494586	11
ФСК ЕЭС, 01	18.12.2007	100,3	0,1	100,15	100,3	6,07	2728160	1
ФСК ЕЭС, 02	22.06.2010	103,2	-0,1	103,1	103,2	7,01	86713787	35
ФСК ЕЭС, 04	06.10.2011	101,3	0,15	101,2	101,4	7,03	3442550	2
ФСК ЕЭС, 05	01.12.2009	100,48	-0,07	100,45	100,48	7,06	77771202	58
ХайлендГолдФинанс, 01	02.04.2008	99,5	-0,45	99,7	100,24	14,77	995	1
ХКФ Банк, 02	11.05.2010	97,4	0,4124			11,45	2620722,5	7
ХКФ Банк, 03	16.09.2010	99,2	0,35	98,02	99,3	10,83	55112992	20
ХМЛК Открытие, 01	11.11.2008	98	0	97,7	99,4	16,06	91875	1
Холидей Финанс, 01	01.04.2010	98	0	98,25	98,8	14	147000	1
ЦентрТелеграф, 03	01.04.2009	101,43	-0,069			8,95	2028,4	2
ЦентрТелеком, 04	21.08.2009	110,1	0	109,77	110,14	7,78	55253385	14
ЦентрТелеком, 05	30.08.2011	100,15	-0,18	100,17	100,29	8,03	6010600	2
ЦУН, 01	22.04.2010	99,4	-0,22	99,35	99,75	12,73	894600	2
Челябинский ТПЗ, 01	16.06.2010	101	0,4	100,67	101	7,92	1010	1
Челябэнерго, 01	13.05.2010	99,85	-0,0501			8,85	46929500	2
ЭйрЮнион, 01	10.11.2009	99,69	0			24,94	13015440,7	10
ЭКСПОБАНК, 01	29.12.2009	99,7	-0,25	99,7	99,95	13,66	10024850	4
Электроника, 01	13.04.2008	99,05	0,03	99,05	99,85	14,52	933504	5

Элемент Лизинг, 01	24.03.2010	99,7	-0,2	99,7	99,99	13,96	398800	1
Элемтэ, 01	08.02.2008	100,04	0,02			12,1	20000	11
ЭМАльянс–Финанс, 01	08.07.2011	99,05	-0,45	99,05	99,45	11,78	118860	1
ЮСКК, 01	01.07.2008	100,5	0,1		100,99	12,48	15075000	1
ЮТК, 03	10.10.2009	100,1	-0,09	100,12	100,2	8,61	27942891	4
ЮТК, 04	09.12.2009	101,65	-0,54	101,71	102,15	8,96	8386	2
ЮТК, 05	30.05.2012	97,65	-0,1	97,6	98,9	8,77	106741250	8

Кривая доходности корпоративных облигаций (организатор/андеррайтер Связь-Банк)





Контактная информация

ОАО АКБ «Связь-Банк»
125375, г. Москва, ул. Тверская, д. 7
Тел.: +7(495) 771-32-60; факс: +7(495) 771-32-76
E-mail: sviaz-bank@sviaz-bank.ru
Internet: <http://www.sviaz-bank.ru/>

Руководство

Автухов Михаил Олегович	228-38-01 IB@sviaz-bank.ru
Бахшиян Шаген Геннадьевич	228-36-42 IB@sviaz-bank.ru

Эмиссия долговых инструментов

Барков Дмитрий	228-36-42 (30-93) emission@sviaz-bank.ru
Смакаев Роберт	228-36-42 (33-37) emission@sviaz-bank.ru
Волгарев Виктор	228-36-42 (30-97) emission@sviaz-bank.ru

Продажи на финансовых рынках

Сумин Владимир	228-38-06 (30-32) sales@sviaz-bank.ru
Очкин Алексей	228-38-06 (31-01) sales@sviaz-bank.ru
Голубничий Денис	228-38-01 (30-48) sales@sviaz-bank.ru

Клиентское обслуживание

Бабаджанов Сухроб	228-38-01 (31-24) broker@sviaz-bank.ru
Хмелева Ольга	228-38-06 (30-77) broker@sviaz-bank.ru

Анализ финансовых рынков

Свиридов Станислав	228-38-01 (31-92) research@sviaz-bank.ru
Бодрин Юрий	228-38-01 (31-06) research@sviaz-bank.ru
Гребцов Максим	228-38-01 (31-88) research@sviaz-bank.ru

Кредитный анализ

Чердаков Евгений	+7 (495) 228-36-42 (30-95) CR@sviaz-bank.ru
Федоткова Елена	+7 (495) 980-05-61 (31-05) CR@sviaz-bank.ru

Важная информация

Настоящий документ имеет исключительно информационное значение и не может рассматриваться как предложение или побуждение к покупке или продаже ценных бумаг, а также связанные с ними финансовые инструменты. Описания любой компании или компаний, и (или) их ценных бумаг, или рынков, или направлений развития, упомянутых в данном документе, не предполагают полноты их описания. Утверждения относительно прошлых результатов необязательно свидетельствуют о будущих результатах

Несмотря на то, что информация, изложенная в настоящем документе, была собрана из источников, которые АКБ «Связь-Банк» считает надежными, Банк не дает гарантий относительно их точности или полноты. При принятии инвестиционного решения инвесторам следует провести собственный анализ всех рисков, связанных с инвестированием в ценные бумаги. АКБ «Связь-Банк», его руководство, представители и сотрудники не несут ответственности за любой прямой или косвенный ущерб, наступивший в результате использования информации изложенной в настоящем документе.

АКБ «Связь-Банк» и связанные с ним стороны, должностные лица и (или) сотрудники Банка и (или) связанные с ними стороны могут владеть долями капитала компаний или выполнять услуги для одной или большего числа компаний, упомянутых в настоящем документе, и (или) намереваются приобрести такие доли капитала и (или) выполнять либо намереваются выполнять такие услуги в будущем (с учетом внутренних процедур Банка по избежанию конфликтов интересов). АКБ «Связь-Банк» и связанные с ним стороны могут действовать или уже действовали как дилеры с ценными бумагами или другими финансовыми инструментами, указанными в настоящем документе, или ценными бумагами, лежащими в основе таких финансовых инструментов или связанными с вышеуказанными ценными бумагами. Кроме того, АКБ «Связь-Банк» может иметь или уже имел взаимоотношения, или может предоставлять или уже предоставлял финансовые услуги упомянутым компаниям (включая инвестиционные банковские услуги, фондовый рынок и прочее). АКБ «Связь-Банк» может использовать информацию и выводы, представленные в настоящем документе, до его публикации.

Все выраженные оценки и мнения, представленные в настоящем документе, отражают исключительно личное мнение каждого аналитика, частично или полностью отвечающего за содержание данного документа

По вопросам проведения операций с ценными бумагами обращайтесь в отдел клиентского обслуживания: (495) 228-38-06